



LE GOUVERNEMENT  
DU GRAND-DUCHÉ DE LUXEMBOURG  
Ministère de l'Éducation nationale,  
de l'Enfance et de la Jeunesse

2023-2024 | FR

# QUE FAIRE APRÈS

## LE 4<sup>E</sup> CYCLE DE L'ENSEIGNEMENT FONDAMENTAL



ORIENTATION



# QUE FAIRE APRÈS

LE 4<sup>E</sup> CYCLE DE L'ENSEIGNEMENT FONDAMENTAL



© Ministère de l'Éducation nationale, de l'Enfance et de la Jeunesse, octobre 2023

Rédaction:     Service de l'enseignement secondaire  
                  Service de l'enseignement fondamental  
                  Service de coordination de la recherche et de l'innovation pédagogiques et technologiques  
                  Service de la scolarisation des élèves étrangers

ISBN:            978-2-49673-301-3

Layout:         Service presse et communication

[www.men.lu](http://www.men.lu)



Chers parents,

Votre enfant vient d'entamer une étape importante de son parcours scolaire: le passage de l'école fondamentale au lycée. Cette transition s'accompagne probablement de sentiments d'impatience, d'excitation ou d'incertitude.

Vous vous posez sans doute de nombreuses questions : Qui décide de l'orientation de mon enfant? Comment est prise la décision d'orientation concernant l'ordre d'enseignement? Quels éléments sont pris en compte pour déterminer l'ordre d'enseignement le mieux adapté à mon enfant? Que puis-je faire en cas de désaccord avec la décision d'orientation? Quelle est la procédure d'inscription dans un lycée?

La brochure « Que faire après le 4<sup>e</sup> cycle de l'école fondamentale? » vise à donner des réponses aux questions les plus courantes qui se posent dans le contexte de la procédure d'orientation. En outre, l'enseignant de votre enfant ainsi que le personnel du Centre psycho-social et d'accompagnement scolaires se tiennent à votre disposition pour vous conseiller et vous assister au mieux, afin d'assurer que votre enfant démarre ses études secondaires dans l'ordre d'enseignement qui correspond le mieux à ses talents, souhaits et intérêts.



Claude Meisch  
Ministre de l'Éducation nationale,  
de l'Enfance et de la Jeunesse



# QUE FAIRE APRÈS LE 4<sup>E</sup> CYCLE DE L'ENSEIGNEMENT FONDAMENTAL

I. L'ORIENTATION DES ÉLÈVES À LA FIN DU 4 <sup>E</sup> CYCLE DE L'ENSEIGNEMENT FONDAMENTAL .....	9
1. LA DÉCISION D'ORIENTATION .....	10
2. LA COMMISSION D'ORIENTATION .....	11
3. L'INSCRIPTION AU LYCÉE .....	12
II. L'ENSEIGNEMENT SECONDAIRE CLASSIQUE ET SECONDAIRE GÉNÉRAL....	13
1. LE SYSTÈME SCOLAIRE PUBLIC LUXEMBOURGEOIS.....	14
2. L'ENSEIGNEMENT SECONDAIRE CLASSIQUE (ESC).....	15
3. L'ENSEIGNEMENT SECONDAIRE GÉNÉRAL (ESG).....	17
4. LES CLASSES ET PROJETS SPÉCIFIQUES DU SYSTÈME LUXEMBOURGEOIS.....	20
5. L'OFFRE SCOLAIRE INTERNATIONALE .....	25





# I. L'ORIENTATION DES ÉLÈVES À LA FIN DU 4<sup>E</sup> CYCLE DE L'ENSEIGNEMENT FONDAMENTAL



## 1. LA DÉCISION D'ORIENTATION

Votre enfant fréquente actuellement une classe du cycle 4. À la fin du cycle, il sera orienté vers une classe de septième de l'enseignement secondaire classique ou de l'enseignement secondaire général.

Tout au long du cycle 4, lors des échanges trimestriels et de la présentation des bilans intermédiaires, vous êtes informés par le titulaire de classe, en tant que représentant de l'équipe pédagogique, de l'évolution des apprentissages de votre enfant. Vous pourrez ainsi formuler votre avis en toute connaissance de cause à la fin du cycle 4.

L'orientation de l'élève se fait sur la base d'une décision d'orientation formulée d'un commun accord par les parents et le titulaire de classe au cours d'un entretien d'orientation au troisième trimestre du cycle 4.2.

La **décision d'orientation** est actée et signée par les parents et le titulaire de classe. Elle donne droit à l'admission à l'une des classes suivantes :

- classe de septième de l'enseignement secondaire classique 7 C ;
- classe de septième de l'enseignement secondaire général de la voie d'orientation 7 G ;
- classe de septième de l'enseignement secondaire général de la voie de préparation 7 P.

Les parents inscrivent leur enfant dans le lycée de leur choix en respectant l'ordre d'enseignement acté dans la décision d'orientation.

Une décision d'orientation vers une classe 7 C donne également accès à une classe 7 G. Une décision d'orientation à une classe 7 G donne également accès à une classe 7 P.

### LA DÉCISION D'ORIENTATION SE FONDE SUR PLUSIEURS ÉLÉMENTS :

- les **résultats de l'évaluation des apprentissages** de votre enfant, consignés dans les bilans intermédiaires et le bilan de fin de cycle ;
- votre **avis sur l'orientation** de votre enfant ;
- les **résultats** de votre enfant aux **épreuves communes** : ces épreuves en allemand, français et mathématiques sont des épreuves nationales, identiques pour tous les élèves du pays ; elles informent sur les performances de votre enfant par rapport à la moyenne nationale et sur le développement de ses compétences par rapport aux niveaux de compétence attendus à la fin du cycle 4 ;
- des **productions de votre enfant**, recueillies tout au long du cycle 4 et qui rendent compte de ses apprentissages ainsi que de ses intérêts et aspirations ;
- les **informations recueillies par le psychologue**, si vous avez opté pour son intervention. Pour plus d'informations sur les interventions psychologiques lors du passage fondamental secondaire, voir [www.skil.lu](http://www.skil.lu).

## 2. LA COMMISSION D'ORIENTATION

### QUE FAIRE SI LES PARENTS ET LE TITULAIRE DE CLASSE NE SONT PAS D'ACCORD SUR UNE DÉCISION D'ORIENTATION COMMUNE ?

Dans ce cas, la prise de décision est reportée à une commission d'orientation. Le titulaire de classe et les parents adressent conjointement au président de la commission d'orientation de la direction régionale concernée le formulaire actant le désaccord. Le titulaire transmet ensuite au président de la commission d'orientation les documents sélectionnés afin d'illustrer la progression de l'élève au cours du cycle 4.



Avant de prendre une décision d'orientation définitive, la commission d'orientation analyse les productions et les bilans intermédiaires de l'élève ainsi que ses résultats aux épreuves communes. Elle entend l'avis des parents, du titulaire de classe et, le cas échéant, du psychologue, et prend en considération les talents et les aspirations de l'élève.

Chaque membre de la commission dispose d'une voix aux délibérations. Le psychologue, ayant fait les tests cognitifs avec les élèves et qui intervient sur demande des parents, n'a qu'une voix consultative.

La décision de la commission d'orientation est définitive.

### LES MEMBRES DE LA COMMISSION D'ORIENTATION SONT :

#### Membres permanents :

- le directeur de l'enseignement fondamental de la région concernée ;
- un enseignant du quatrième cycle de l'enseignement fondamental (qui n'a pas été concerné par l'orientation de l'élève) ;
- un professeur assurant une tâche dans l'enseignement secondaire classique en tant qu'enseignant-orienteur ;
- un professeur ou un instituteur assurant une tâche dans l'enseignement secondaire général en tant qu'enseignant-orienteur ;
- un psychologue du Centre psycho-social et d'accompagnement scolaires (CePAS).

#### Membres invités :

- les parents de l'élève ;
- le titulaire de la classe de l'élève ;
- le psychologue (avec voix consultative), si les parents ont opté pour son intervention.

### 3. L'INSCRIPTION AU LYCÉE

Les titulaires de classe communiquent aux parents les dates des journées **portes ouvertes** des lycées. Elles sont aussi publiées sur le site [www.maison-orientation.public.lu](http://www.maison-orientation.public.lu). Il est conseillé de profiter de l'occasion pour s'informer sur l'offre scolaire des lycées qui vous intéressent avant de faire votre choix. Le site [www.mengschoul.lu](http://www.mengschoul.lu), les sites internet des lycées et la brochure de l'offre scolaire sont aussi des sources précieuses d'informations.

La période d'inscription pour les classes de 7<sup>e</sup> a lieu au cours du mois de juin. Les inscriptions au lycée se font toujours dans la limite des disponibilités d'accueil du lycée choisi. Les dates exactes de la procédure d'orientation sont publiées dans le calendrier que vous trouvez sous <https://men.public.lu/fr/systeme-educatif/fondamental/passage-enseignement-secondaire.html>.

Les adresses des lycées figurent à la fin de cette brochure.

#### COMMENT INSCRIRE MON ENFANT À UNE CLASSE DE 7<sup>E</sup> ?

Pour vous permettre d'inscrire votre enfant au lycée, le titulaire de classe vous fera parvenir les documents suivants au cours du 6<sup>e</sup> entretien individuel :

- la **décision d'orientation** ;
- un **formulaire de demande d'inscription** ;
- le **bilan de fin de cycle du cycle 4**.

En plus, vous devrez vous procurer :

- un **certificat de résidence élargi** au nom du représentant légal (à demander auprès de votre administration communale ou à télécharger sur [www.myguichet.lu](http://www.myguichet.lu)) ou un certificat de résidence au nom de l'élève (à demander auprès de votre administration communale).



#### POUR DES RAISONS D'ORGANISATION, VOUS NE POUVEZ INSCRIRE VOTRE ENFANT QU'À UN SEUL LYCÉE.

Vous serez informés en juillet si votre enfant est définitivement inscrit au lycée que vous avez choisi. Vous recevrez alors une confirmation écrite de la part du directeur du lycée qui vous communique :

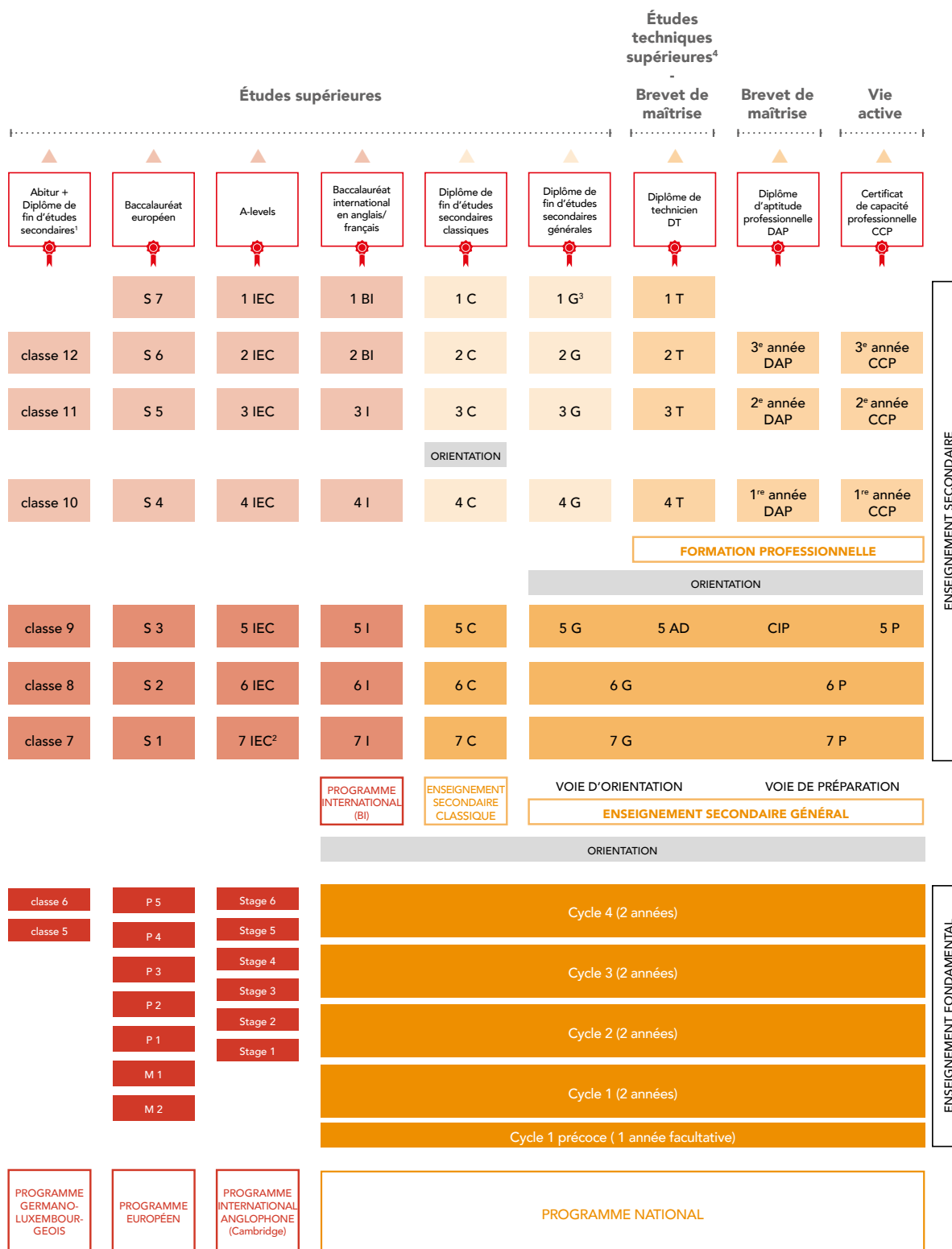
- la **date de la rentrée** ;
- une brochure pour commander les manuels gratuits via l'application **mybooks**.

Si les capacités d'accueil du lycée de votre choix ne permettent pas d'y inscrire tous les élèves, votre enfant sera orienté vers un autre lycée de votre région.

## II. L'ENSEIGNEMENT SECONDAIRE CLASSIQUE ET SECONDAIRE GÉNÉRAL



# 1. LE SYSTÈME SCOLAIRE PUBLIC LUXEMBOURGEOIS



<sup>1</sup> diplôme de fin d'études secondaires classiques et diplôme de fin d'études secondaires générales.

<sup>2</sup> International English Classes

<sup>3</sup> S'y ajoute l'année terminale (ISGED) à la section de la formation de l'éducateur.

<sup>4</sup> via modules préparatoires

L'école luxembourgeoise propose également aux adultes un diplôme d'accès aux études supérieures (DAES), équivalent au diplôme de fin d'études secondaires.

## 2. L'ENSEIGNEMENT SECONDAIRE CLASSIQUE (ESC)

<b>Durée</b>	<ul style="list-style-type: none"> <li>7 années</li> </ul>
<b>Finalités</b>	<ul style="list-style-type: none"> <li>transmettre des connaissances générales dans des domaines comme les langues, les sciences humaines et sociales, les mathématiques et les sciences naturelles</li> <li>préparer les élèves aux études supérieures et universitaires</li> </ul>
<b>Structure</b>	<ul style="list-style-type: none"> <li>classes inférieures (7 C - 5 C)</li> <li>classes supérieures (4 C - 1 C)</li> </ul>
<b>Diplôme</b>	<ul style="list-style-type: none"> <li>Diplôme de fin d'études secondaires qui donne accès aux universités et aux instituts d'enseignement supérieur</li> </ul>

### 2.1. LES CLASSES INFÉRIEURES : 7 C, 6 C, 5 C

Enseignement secondaire classique (ESC)		
5 CL (latin et anglais)	5 CZH (chinois et anglais)	5 C (anglais)
6 CL (latin)	6 CZH (chinois)	6 C (anglais)
7 C		

L'élève orienté vers l'enseignement secondaire classique commence ses études en classe de 7 C. La langue d'enseignement pour toutes les disciplines est l'allemand, à l'exception des mathématiques et du cours de français enseignés en français.

En classe de 6 C, l'élève opte soit pour le latin (6 CL) ou le chinois (6 CZH), soit pour l'anglais (6 C). Le programme des autres disciplines reste cependant le même.

L'élève qui choisit le latin ou le chinois en classe de 6 C ne commence l'apprentissage de l'anglais qu'un an plus tard, en classe de 5 C.



#### À noter :

Les classes de l'enseignement secondaire classique sont offertes dans une multitude de lycées dont certains lycées dits « techniques » généraux. Plus d'infos sur [mengschoul.lu](http://mengschoul.lu)

## 2.2. LES CLASSES SUPÉRIEURES : 4 C, 3 C, 2 C, 1 C

### Les classes supérieures se composent :

- de la classe polyvalente (classe de 4 C) ;
- du cycle de spécialisation (classes de 3 C, 2 C, 1 C).

### LA CLASSE POLYVALENTE (4 C)

Le programme de la classe polyvalente est le même pour tous les élèves sauf pour ceux ayant choisi le latin ou le chinois. Cette classe a notamment pour but d'orienter l'élève vers une des onze sections du cycle de spécialisation. La cellule d'orientation du lycée et les professeurs de la classe de 4 C assistent l'élève dans ce choix important. Une orientation vers l'enseignement secondaire général ou la formation professionnelle est également possible.

### LE CYCLE DE SPÉCIALISATION (3 C, 2 C, 1 C)

Le cycle de spécialisation est constitué de onze sections (A, B, C, D, E, F, G, I, N, P, R). Toutes les sections ont en commun un enseignement de base qui est complété par des cours à option et des disciplines de spécialisation. Les cours à option peuvent varier d'un lycée à l'autre. Les disciplines de spécialisation caractéristiques de chaque section occupent une place importante dans les horaires.

Un certificat intermédiaire, qui mentionne la réussite de cinq années d'enseignement secondaire, est délivré à l'élève ayant réussi la classe de 3 C.

Le diplôme de fin d'études secondaires est délivré après la réussite de l'examen de fin d'études secondaires. Il donne accès aux études supérieures dans toutes les disciplines.

### LES SECTIONS DU CYCLE DE SPÉCIALISATION

Section A :	langues vivantes
Section B :	mathématiques - informatique
Section C :	sciences naturelles - mathématiques
Section D :	sciences économiques - mathématiques
Section E :	arts plastiques
Section F :	musique
Section G :	sciences humaines et sociales
Section I :	informatique - communication
Section N :	entrepreneuriat, finance et marketing
Section P :	sciences cognitives et sciences humaines
Section R :	politiques et développement durable





### 3. L'ENSEIGNEMENT SECONDAIRE GÉNÉRAL (ESG)

<b>Durée</b>	<ul style="list-style-type: none"> <li>7 années</li> </ul>
<b>Finalités</b>	<ul style="list-style-type: none"> <li>transmettre des connaissances générales dans des domaines comme les langues, les sciences humaines et sociales, les mathématiques et les sciences naturelles</li> <li>préparer les élèves aux études supérieures et universitaires, au brevet de technicien supérieur ou au brevet de maîtrise</li> </ul>
<b>Structure</b>	<ul style="list-style-type: none"> <li>classes inférieures (7 G - 5 G, 7 P - 5 P, 5 AD)</li> <li>classes supérieures (4 G - 1 G) de l'ESG ou classes supérieures de la formation professionnelle</li> </ul>
<b>Diplôme</b>	<ul style="list-style-type: none"> <li>Diplôme de fin d'études secondaires qui donne accès aux universités et aux instituts d'enseignement supérieur, au brevet de technicien supérieur et au brevet de maîtrise</li> </ul>

#### 3.1. LES CLASSES INFÉRIEURES : 7 G, 7 P, 6 G, 6 P, 5 G, 5 AD, 5 P

Enseignement secondaire général (ESG)		
5 G	5 AD	5 P
6 G		6 P
7 G		7 P
voie d'orientation		voie de préparation

L'élève orienté vers l'enseignement secondaire général commence ses études en classe de 7<sup>e</sup> générale de la voie d'orientation 7 G ou de la voie de préparation 7 P. Après trois années d'études, l'élève est orienté vers une des formations suivantes, qui ont chacune une durée et une finalité bien déterminées :

- classe supérieure de l'enseignement secondaire classique ;
- classe supérieure de l'enseignement secondaire général ;
- formation professionnelle ;
- classe d'initiation professionnelle ;
- ou autre classe adaptée aux besoins de l'élève.

## LES CLASSES INFÉRIEURES DE LA VOIE D'ORIENTATION

Aux classes inférieures de la voie d'orientation, les connaissances générales (langues, mathématiques, sciences humaines et sociales, sciences naturelles) de l'élève sont approfondies. La langue d'enseignement est l'allemand, sauf pour les mathématiques et le cours de français, qui sont enseignés en français. Il existe également des offres linguistiques particulières (voir pages 20-21) et une offre scolaire internationale (voir pages 25-27).

En classe de 6<sup>e</sup> générale d'orientation (6 G), les cours de langues (français et allemand) ainsi que les mathématiques sont enseignés à deux niveaux: en cours de base ou en cours avancé. Le choix de l'inscription dans un des deux cours se fait suivant le niveau de compétence de l'élève et l'avis d'orientation du conseil de classe. En classe de 5<sup>e</sup> générale d'orientation (5 G), l'anglais est également enseigné à deux niveaux.

Les classes inférieures ont aussi une mission d'orientation : elles mènent l'élève vers la voie de formation ou le métier qui correspond le mieux à ses intérêts et à ses capacités. Pour cette raison, les programmes comprennent des cours pratiques qui mettent l'élève en contact avec les différents métiers et professions. Cette orientation est complétée par des stages pratiques et des visites d'entreprises. La cellule d'orientation du lycée (voir p. 35) et les enseignants de l'élève assistent celui-ci dans cette procédure importante. À la fin de la 5<sup>e</sup> générale d'orientation, ou de la 5<sup>e</sup> générale d'adaptation, l'élève a accès soit à la formation professionnelle, soit aux classes supérieures de l'ESC/ESG.

## LES CLASSES INFÉRIEURES DE LA VOIE DE PRÉPARATION

Les classes inférieures de la voie de préparation accueillent les élèves qui, dans une ou plusieurs disciplines, n'ont pas atteint le socle de compétences visé à la fin du cycle 4 de l'enseignement fondamental.

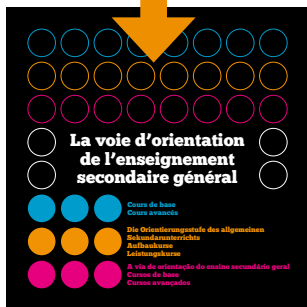
Elles préparent l'élève à un passage ultérieur à la voie d'orientation ou à une formation professionnelle. L'allemand, le français, les mathématiques, la culture générale, l'éducation physique et sportive et l'apprentissage pratique à l'atelier sont enseignés par modules répartis sur trois années d'enseignement. L'enseignement par modules permet à l'élève de progresser à son rythme et de capitaliser un maximum de modules pour la formation ultérieure envisagée. En fin de 6<sup>e</sup> générale de préparation (6 P), l'élève passe soit dans la classe de 5<sup>e</sup> générale de préparation (5 P), soit dans la 5<sup>e</sup> générale d'adaptation de la voie d'orientation (5 AD) si ses résultats le permettent.

À la fin de la 5<sup>e</sup> générale de préparation (5 P), l'élève a accès à la voie d'orientation, à la formation professionnelle visant le diplôme d'aptitude professionnelle (DAP), ou le certificat de capacité professionnelle (CCP) ainsi qu'à la classe d'initiation professionnelle (CIP) (voir pages 29 à 31).

Les classes de la voie de préparation ainsi que la classe de 5<sup>e</sup> générale d'adaptation se distinguent des classes de 7 G, 6 G, 5 G par l'importance accordée aux disciplines pratiques. Les mathématiques sont enseignées en allemand. Les langues enseignées sont l'allemand/luxembourgeois et le français. Dans certaines classes, l'anglais est proposé en option.

Voir aussi les brochures :

<http://edulink.lu/csu8>



### 3.2. LES CLASSES SUPÉRIEURES : 4G, 3G, 2G, 1G

Lors du passage des classes inférieures de l'enseignement secondaire classique ou général vers les classes supérieures de l'enseignement secondaire général, l'élève choisit de poursuivre son éducation dans une des cinq divisions proposées.

<b>Durée</b>	<ul style="list-style-type: none"><li>• 4 années (5 années pour la section de la formation de l'éducateur)</li></ul>
<b>Caractéristiques</b>	<ul style="list-style-type: none"><li>• formation générale solide</li><li>• formations technique, théorique et pratique poussées avec pour but de préparer soit l'entrée dans la vie professionnelle, soit la poursuite d'études universitaires générales</li></ul>
<b>Divisions</b>	<ul style="list-style-type: none"><li>• administrative et commerciale</li><li>• artistique</li><li>• hôtelière et touristique</li><li>• professions de santé et professions sociales</li><li>• technique générale</li></ul>
<b>Certification / Diplôme</b>	<ul style="list-style-type: none"><li>• Certificat intermédiaire en cas de réussite de la classe de 3<sup>e</sup> (cinq années d'enseignement secondaire)</li><li>• Diplôme de fin d'études secondaires après réussite de l'examen de fin d'études secondaires</li></ul>

## Quelle formation choisir ?

Dans une société aussi diversifiée que la nôtre, tous les métiers ont leur importance. Nous avons besoin de métiers intellectuels autant que de métiers techniques ou manuels. Pour l'élève, il est important de choisir une formation qui correspond à ses intérêts et à ses capacités.

Certes, on ne peut pas demander à un très jeune élève de se fixer dès le début sur une profession. Cependant, il est important de jeter les bases pour son avenir et de lui faire découvrir ses capacités.

Le système scolaire luxembourgeois offre de nombreuses possibilités de formation dans l'enseignement secondaire classique et général. Aujourd'hui, il est possible de passer d'un type d'enseignement à un autre, mais connaître le plus tôt possible le type d'enseignement qui convient le mieux à l'élève constitue un grand avantage.

## 4. LES CLASSES DE SEPTIÈME DE L'ENSEIGNEMENT LUXEMBOURGEOIS

### 4.1. LES CLASSES DE 7<sup>E</sup> DE L'ESC

Les élèves qui ont une recommandation pour suivre une classe de 7 C, peuvent suivre des cours en langue véhiculaire allemand ou français et des cours renforcés dans l'autre langue.

<b>7 C</b>	La classe de 7 C s'adresse aux élèves qui ont de bonnes ou de très bonnes bases dans la majorité des disciplines. La langue véhiculaire pour toutes les disciplines est l'allemand, à l'exception des mathématiques et des cours de français enseignés en français.
<b>7 C ALLET</b> (mise à niveau allemand)	La 7 C ALLET offre un programme identique à celui de la 7 C avec des leçons supplémentaires en allemand. La langue véhiculaire est l'allemand. La mise à niveau en allemand sur trois années permet à l'élève d'intégrer une classe régulière à partir de la 4 C.
<b>7 C FR+</b> (mise à niveau français)	La 7 C FR+ offre un programme identique à celui de la 7 C avec des leçons supplémentaires en français. La langue véhiculaire est l'allemand. La mise à niveau en français sur trois années permet à l'élève d'intégrer une classe régulière à partir de la 4 C.
<b>7 C-FR</b> (français langue véhiculaire)	La 7 C-FR suit le même programme et la même progression que la 7 C mais la langue véhiculaire est le français, excepté pour le cours d'allemand où l'élève suit le programme luxembourgeois standard. À partir de la 4 C, l'élève suivra les cours réguliers dont la langue véhiculaire est le français pour toutes les disciplines, excepté l'allemand et l'anglais.

Si la classe ALLET, FR+ ou FR vous intéresse, vérifiez sur [menschoul.lu](http://menschoul.lu) ou auprès du lycée de votre choix :

- si le lycée propose cette classe ;
- si votre enfant remplit les critères pour y être admis.

## 4.2. LES CLASSES DE 7<sup>E</sup> DE L'ESG

### LA VOIE D'ORIENTATION

Les élèves qui ont une recommandation pour suivre une classe de 7 G, peuvent suivre des cours en langue véhiculaire allemand ou français et des cours renforcés dans l'autre langue.

<b>7 G</b>	La classe de 7 G s'adresse aux élèves qui ont des bases moyennes ou de bonnes bases dans la majorité des disciplines. La langue véhiculaire pour toutes les disciplines est l'allemand, à l'exception des mathématiques et des cours de français enseignés en français.
<b>7 G ALLET</b> (mise à niveau allemand)	La 7 G ALLET offre un programme identique à celui de la 7 G avec des leçons supplémentaires en allemand. La langue véhiculaire est l'allemand. La mise à niveau en allemand sur trois années permet à l'élève d'intégrer une classe régulière à partir de la 4 G.
<b>7 G FR+</b> (mise à niveau français)	La 7 G FR+ offre un programme identique à celui de la 7 G avec des leçons supplémentaires en français. La langue véhiculaire est l'allemand. La mise à niveau en français sur trois années permet à l'élève d'intégrer une classe régulière à partir de la 4 G.
<b>7 G-FR</b> (français langue véhiculaire)	La 7 G-FR suit le même programme et la même progression que la 7 G mais la langue véhiculaire est le français. Tous les cours sont enseignés en français sauf l'allemand où l'élève suit le programme luxembourgeois standard. L'élève poursuivra son parcours dans des classes supérieures où la langue véhiculaire est le français.
<b>7 G-FR-ALE</b>	La 7 G-FR-ALE suit le même programme et la même progression que la 7 G mais la langue véhiculaire est le français. Tous les cours sont enseignés en français sauf l'allemand qui suit une didactique « allemand langue étrangère ».

### LA VOIE DE PRÉPARATION

<b>7 P</b> (générale de préparation)	Cette classe s'adresse aux élèves qui n'ont pas les bases nécessaires pour accéder à une classe de 7 G de la voie d'orientation et qui présentent des difficultés dans plusieurs disciplines. La langue véhiculaire pour toutes les disciplines est l'allemand, à l'exception du cours de français.
<b>7 PF</b> (français langue véhiculaire)	Les élèves qui sont plus à l'aise en français peuvent s'inscrire en 7 PF qui offre le même programme que la 7 P mais dont la langue véhiculaire est le français, excepté pour le cours d'allemand.

Si une des classes ci-dessus vous intéresse, vérifiez sur [menschoul.lu](http://menschoul.lu) ou auprès du lycée de votre choix :

- si le lycée propose cette classe ;
- si votre enfant remplit les critères pour y être admis.

### 4.3. ENSEIGNEMENT SELON UN CONCEPT PÉDAGOGIQUE PARTICULIER ESC/ESG

Concept musical	Dans les classes de 7 <sup>e</sup> musicales, les cours de musique sont destinés aux élèves qui ont déjà suivi une formation au conservatoire, respectivement à l'école de musique. Dans les classes de 6 <sup>e</sup> et de 5 <sup>e</sup> musicales, l'horaire est adapté de sorte à y intégrer des cours de musique, contrairement aux classes traditionnelles de 6 <sup>e</sup> et de 5 <sup>e</sup> .
Concept en langues	Dans ces classes qui suivent un programme luxembourgeois, la langue anglaise est introduite dès la classe de 7 <sup>e</sup> .
Concept en technologies de l'information et de la communication (TIC)	Dans le cadre du projet « Digital Classroom Lëtzebuerg », des classes entières ont été équipées de tablettes numériques afin de permettre un apprentissage sur mesure (voir p. 23).
Concept sportif	Des classes sports-études sont proposées au Sportlycée (SLL). Elles accueillent des élèves qui pratiquent un sport à haut niveau. Elles combinent un programme luxembourgeois avec des entraînements sportifs, en étroite collaboration avec les fédérations sportives. Plusieurs autres lycées proposent également des classes avec un concept adapté aux élèves sportifs. Informez-vous sur <a href="http://menschoul.lu">menschoul.lu</a> .
Concept artistique	Dans les classes artistiques, les élèves peuvent bénéficier d'une activité artistique supplémentaire. Les élèves y sont encouragés à développer leur créativité de manière autonome et à mettre en avant leur talent.



## Inscrire son enfant dans une classe-tablette en 7<sup>e</sup>

De plus en plus d'établissements de l'enseignement secondaire classique et de l'enseignement secondaire général participent à la démarche « one2one » qui déploie des tablettes de type iPad dans les lycées. Le but de la mise en œuvre de ces classes-tablettes est de procurer une forte valeur ajoutée à l'apprentissage et à l'enseignement en fournissant au public cible des contenus pédagogiques interactifs, multimédias et adaptatifs.

Le fait de travailler avec des tablettes n'est pas seulement un très fort facteur de motivation pour les élèves, il permet également aux enseignants de dispenser un enseignement différencié aux apprenants afin que tout le monde puisse avancer à son rythme, tout en visant les mêmes finalités.

En outre, l'utilisation des tablettes dans des contextes pédagogiques divers permet à l'Éducation nationale de préparer les élèves aux compétences du XXI<sup>e</sup> siècle et au monde du travail de demain.

Pour savoir quel lycée propose quelle démarche en ce sens, il est recommandé de consulter les sites web des lycées respectifs ou le site [www.menschoul.lu](http://www.menschoul.lu).

POUR EN SAVOIR PLUS, VOUS POUVEZ CONSULTER LES SITES SUIVANTS :

- <http://www.one2one.lu>
- <http://www.edutopia.lu>
- <http://portal.education.lu/dcl>

## 4.4. ENSEIGNEMENT D'ADAPTATION POUR LES ÉLÈVES NOUVELLEMENT ARRIVÉS

Classes d'accueil	Une <b>classe d'accueil</b> est une classe qui regroupe au sein d'une même classe des élèves nouvellement arrivés, qui n'ont pas les connaissances suffisantes pour intégrer une classe d'insertion ou une classe d'adaptation. Ils y suivent des cours intensifs de français et y sont initiés à la langue et culture luxembourgeoises. Toutes les disciplines sont enseignées en français et il n'y a pas d'enseignement de l'allemand. Le programme et les cours sont différenciés en fonction des connaissances et compétences de l'élève.
Classes d'insertion	Une <b>classe d'insertion</b> est une classe qui regroupe au sein d'une même classe des élèves nouvellement arrivés qui ont le niveau de la voie d'orientation en mathématiques et dans les matières non-linguistiques. Ils y suivent le programme scolaire régulier ainsi qu'un enseignement intensif de la langue française ou de la langue allemande.

### IL EXISTE TROIS TYPES DE CLASSE D'INSERTION

#### **(1) apprentissage intensif du français - voie d'orientation (GIF)**

Cette classe s'adresse à un élève qui a le niveau de la voie d'orientation en mathématiques et dans les autres matières non-linguistiques mais peu ou aucune connaissance du français. Cette classe permet à l'élève de suivre des cours intensifs de français et d'être initié à la langue et à la culture luxembourgeoises. Toutes les disciplines sont enseignées en langue française. Il n'y a pas d'enseignement de l'allemand.

#### **(2) francophone apprentissage intensif de l'allemand - voie d'orientation (GIA)**

Cette classe s'adresse à un élève qui a le niveau de la voie d'orientation en mathématiques, en français et dans les autres matières non-linguistiques mais que peu ou aucune connaissance de l'allemand. Cette classe permet à l'élève de suivre des cours intensifs d'allemand. Toutes les autres disciplines sont enseignées en français.

#### **(3) francophone - voie de préparation (PF)**

Cette classe s'adresse à un élève qui a le niveau de la voie de préparation en mathématiques et des connaissances suffisantes en français pour pouvoir suivre l'enseignement dans cette langue. L'élève y est initié à la langue et culture luxembourgeoises. Il n'y a pas d'enseignement de l'allemand. L'enseignement par modules permet à l'élève d'avancer à son rythme.

**Pour plus d'informations, conseils et recommandations en matière d'orientation pour élèves nouvellement arrivés, veuillez vous adresser à :**

Service de l'intégration et de l'accueil scolaires

38, rue Philippe II  
2340 Luxembourg

Tél. : (+352) 247-76570



## 5. L'OFFRE SCOLAIRE INTERNATIONALE

### 5.1. L'ENSEIGNEMENT EUROPÉEN

Au Luxembourg, six lycées publics proposent une offre scolaire européenne qui suit les programmes officiels des écoles européennes (voir [www.edulink.lu/n13d](http://www.edulink.lu/n13d) sur les écoles européennes agréées).

Les élèves sont orientés selon leurs compétences linguistiques dans l'une des sections proposées – section francophone, section anglophone ou section germanophone. À part les cours de langues, la plupart des matières sont enseignées dans la langue de la section (L1).

Dès la première année du primaire (P1), les élèves étudient une langue 2 (L2), choisie entre l'allemand, l'anglais ou le français, différente de la L1. L'étude de cette langue se poursuit jusqu'au baccalauréat. Certaines matières du secondaire sont enseignées dans cette langue.

L'apprentissage du luxembourgeois en tant que langue d'intégration est obligatoire de la P1 à la troisième année du secondaire (S3).

L'étude d'une troisième langue (L3) commence en première année du secondaire (S1). L'étude d'une quatrième langue est possible en option à partir de la quatrième année du secondaire (S4). Une cinquième langue est possible à partir de la sixième année du secondaire (S6).

Les classes mènent au baccalauréat européen, reconnu en Europe et à l'international.

École internationale de Differdange et Esch-sur-Alzette	<a href="http://www.eide.lu">www.eide.lu</a>
École internationale de Junglinster / Lënster Lycée International School	<a href="http://www.llis.lu">www.llis.lu</a>
École internationale Edward Steichen / Lycée Edward Steichen Clervaux	<a href="http://www.lesc.lu">www.lesc.lu</a>
École internationale de Mondorf-les-Bains	<a href="http://www.eimlb.lu">www.eimlb.lu</a>
École internationale Mersch Anne Beffort	<a href="http://www.eimab.lu">www.eimab.lu</a>
École internationale Gaston Thorn	<a href="http://www.eigt.lu">www.eigt.lu</a>

Il existe également deux écoles européennes qui se répartissent les langues de l'Union européenne. Elles sont destinées en priorité aux enfants des personnels des institutions européennes.

Pour de plus amples informations, veuillez consulter leur site Internet : [www.euroschool.lu](http://www.euroschool.lu); [www.eel2.eu](http://www.eel2.eu).

## 5.2. L'ENSEIGNEMENT INTERNATIONAL

Le cursus du Baccalauréat International® (IB) est proposé en français ou en anglais. Le tronc commun, particulièrement complet, encourage les élèves à appliquer leurs connaissances et compétences. Il se compose de trois éléments :

- la théorie de la connaissance (réflexion sur la nature de la connaissance et sur comment nous connaissons ce que nous affirmons connaître) ;
- le mémoire (recherche personnelle et indépendante) ;
- le programme créativité, action, service (réalisation d'un projet impliquant ces trois concepts).

Le programme d'études comprend également six groupes de matières (études en langue et littérature ; acquisition de langues ; individus et sociétés ; sciences ; mathématiques ; arts) dans lesquels les élèves choisissent les cours qui les intéressent. Cette formule permet aux élèves de bien se préparer aux études envisagées dans le supérieur.

Le baccalauréat international est reconnu en Europe et à l'international.

Le réseau des écoles IB dans le monde compte plus de 4500 établissements scolaires (voir [www.ibo.org](http://www.ibo.org)).

Pour plus d'informations sur l'offre, veuillez consulter les sites Internet des écoles.

<b>Établissements publics</b>	Athénée de Luxembourg (BI en anglais)	<a href="http://www.al.lu">www.al.lu</a>
	Lycée Mathias Adam (BI en français)	<a href="http://www.lyma.lu">www.lyma.lu</a>
	Lycée technique d'Ettelbrück (BI en français)	<a href="http://www.ltett.lu">www.ltett.lu</a>
	Lycée technique du Centre (BI en français)	<a href="http://www.ltc.lu">www.ltc.lu</a>
<b>Établissements privés</b>	Fräi-ëffentlech Waldorfschoul asbl (BI en français)	<a href="http://www.waldorf.lu">www.waldorf.lu</a>
	International School of Luxembourg asbl (BI en anglais)	<a href="http://www.islux.lu">www.islux.lu</a>

## 5.3. L'ENSEIGNEMENT INTERNATIONAL ANGLOPHONE (CAMBRIDGE)

Il est possible de suivre un cursus complet, tel que proposé par le Cambridge Assessment International Education, dont le réseau compte plus de 10 000 écoles dans 16 pays (voir [www.edulink.lu/wk9l](http://www.edulink.lu/wk9l)).

La langue de travail est l'anglais : ce cursus est donc réservé à des élèves anglophones confirmés. Le choix des cours est laissé à l'élève qui doit se décider en fonction de ce qu'il envisage pour ses études supérieures. L'équipe enseignante l'aide à construire son projet en fonction de ses capacités et de ses ambitions.

Les examens se situent à deux moments de la scolarité. Le premier, l'IGCSE (International General Certificate of Secondary Education), a lieu entre 14 et 16 ans selon le niveau de l'élève. Le deuxième, l'Advanced Level, a lieu pendant les deux années qui clôturent le cycle secondaire.

Le programme, typique des pays du Commonwealth, est particulièrement bien adapté aux universités anglo-saxonnes.

<b>Établissement public</b>	International School Michel Lucius	<a href="http://www.lml.lu">www.lml.lu</a>
<b>Établissement privé</b>	St. George's International School :	<a href="http://www.st-georges.lu">www.st-georges.lu</a>

## 5.4. L'ENSEIGNEMENT FRANÇAIS

L'établissement d'enseignement Vauban, École et Lycée français de Luxembourg est homologué par le ministère de l'Éducation nationale français. Il fait partie du réseau des établissements scolaires d'enseignement français à l'étranger, l'AEFE. Il prépare les élèves au baccalauréat des séries Littéraire (L), Économique et sociale (ES), Scientifique (S) et Sciences et technologies du management et de la gestion (STMG). Il propose également deux cursus d'enseignement renforcé en allemand et en anglais : les sections européennes et les sections internationales.

L'École privée Notre-Dame Sainte-Sophie offre les classes du collège français.

Vauban, École et Lycée français de Luxembourg	<a href="http://www.vauban.lu">www.vauban.lu</a>
École privée Notre-Dame Sainte-Sophie	<a href="http://www.saintesophie.lu">www.saintesophie.lu</a>

## 5.5. L'ENSEIGNEMENT GERMANO-LUXEMBOURGEOIS

Le Schengen-Lyzeum Perl propose une offre binationale et transfrontalière. Son offre scolaire combine des éléments des systèmes éducatifs allemand et luxembourgeois, et conduit à un diplôme du système allemand (*allgemeine Hochschulreife*) et au diplôme luxembourgeois de fin d'études secondaires. Il est préférable d'intégrer le Schengen-Lyzeum à la fin du cycle 3 de l'école fondamentale, mais une entrée à la fin du cycle 4 est également possible.

Deutsch-Luxemburgisches Schengen-Lyzeum Perl	<a href="http://www.schengenlyzeum.eu">www.schengenlyzeum.eu</a>
--	--





### III. LA FORMATION PROFESSIONNELLE



## 1. LA FORMATION MENANT AU DIPLÔME DE TECHNICIEN (DT)

La formation de technicien se distingue de la formation menant au DAP par un profil de compétences plus approfondi et diversifié ainsi que par une culture générale plus poussée.

<b>Durée normale</b>	<ul style="list-style-type: none"><li>• 4 années</li></ul>
<b>Caractéristiques</b>	<ul style="list-style-type: none"><li>• formation professionnelle poussée qui prépare à la vie active</li><li>• formation technique, orientée vers la pratique professionnelle</li><li>• formation organisée soit sous contrat d'apprentissage, soit sous contrat de stage</li><li>• des modules préparatoires sont prévus pour les élèves qui désirent avoir accès à des études techniques supérieures dans leur spécialité</li></ul>
<b>Diplôme</b>	<ul style="list-style-type: none"><li>• Diplôme de technicien (DT)</li></ul>

## 2. LA FORMATION MENANT AU DIPLÔME D'APTITUDE PROFESSIONNELLE (DAP)

La formation menant au DAP prépare à l'entrée dans la vie professionnelle avec la possibilité de poursuivre des formations en vue de l'obtention du brevet de maîtrise.

<b>Durée normale</b>	<ul style="list-style-type: none"><li>• 3 années</li></ul>
<b>Caractéristiques</b>	<ul style="list-style-type: none"><li>• apprentissage d'un métier ou d'une profession</li><li>• formation offerte soit sous contrat d'apprentissage, soit sous contrat de stage</li><li>• des modules préparatoires sont prévus pour les élèves qui désirent avoir accès à des études techniques supérieures dans leur spécialité</li></ul>
<b>Diplôme</b>	<ul style="list-style-type: none"><li>• Diplôme d'aptitude professionnelle (DAP)</li></ul>



### 3. LA FORMATION MENANT AU CERTIFICAT DE CAPACITÉ PROFESSIONNELLE (CCP)

La formation menant au CCP permet d'acquérir les compétences professionnelles de base.

<b>Durée normale</b>	<ul style="list-style-type: none"><li>• 3 années</li></ul>
<b>Caractéristiques</b>	<ul style="list-style-type: none"><li>• formation professionnelle de base qui prépare à la vie active</li><li>• apprentissage sur base d'un contrat d'apprentissage</li><li>• formation qui se fait par alternance en milieu professionnel et en milieu scolaire</li></ul>
<b>Diplôme</b>	<ul style="list-style-type: none"><li>• Certificat de capacité professionnelle (CCP)</li></ul>





## IV. LES AIDES ET CONSEILS



## **1. LE CENTRE PSYCHO-SOCIAL ET D'ACCOMPAGNEMENT SCOLAIRES (CEPAS)**

Au sein de la Maison de l'orientation, le CePAS offre aux adolescents et aux jeunes adultes âgés entre 12 et 30 ans, à leurs parents, familles et tuteurs un accompagnement psychologique et/ou psychothérapeutique, social et en psychomotricité. Toutes les consultations au CePAS sont gratuites et confidentielles.

Le CePAS est également en charge du traitement, de la décision, de la notification et de la liquidation des demandes de subventions (pour ménages à faible revenu) et de maintien scolaire introduites via les SePAS.

## **2. LE SERVICE PSYCHO-SOCIAL ET D'ACCOMPAGNEMENT SCOLAIRES (SEPAS)**

Au sein des lycées publics et de certains lycées privés, le Service psycho-social et d'accompagnement scolaires (SePAS) travaille en collaboration avec l'ensemble des services présents au sein du lycée ainsi qu'avec les enseignants du lycée et les parents des élèves dans le but premier de maintenir ou développer le bien-être des élèves à l'école et en général.

Les professionnels du SePAS informent, accompagnent et soutiennent les élèves dans leurs questionnements et prises de décisions au niveau scolaire, professionnel et personnel. Sur le plan éducatif, ils accompagnent le développement de leurs ressources, notamment concernant les élèves en situation de vulnérabilité, de discrimination ou de harcèlement et contribue à la protection de leurs droits.

Le personnel du SePAS comprend des psychologues, des assistants sociaux, des éducateurs gradués et des éducateurs diplômés.

### Contacts :

#### Au sein des lycées :

- Cellule d'orientation
- Service socio-éducatif (SSE)
- Service psycho-social et d'accompagnement scolaires (SePAS)

<http://cepas.public.lu/fr/annuaire/services-lycees.html>

### 3. LE SERVICE SOCIO-ÉDUCATIF (SSE)

Au sein des lycées publics et de certains lycées privés, le Service socio-éducatif (SSE) travaille en collaboration avec l'ensemble des services présents au sein du lycée, ainsi qu'avec les enseignants et les parents dans le but premier de maintenir ou développer le bien-être des élèves à l'école et en général.

Les professionnels du SSE interviennent notamment dans le cadre de l'éducation non formelle :

- en proposant aux élèves une offre d'activités périscolaires ainsi que des projets socio-éducatifs en lien avec leurs besoins et leurs envies
- en favorisant la participation de tous les élèves à la vie du lycée, par l'accompagnement des comités d'élèves, des délégués de classe, et des élèves en général, pour tous les sujets qui les préoccupent dans leur vie quotidienne, aux niveaux personnel, social, scolaire, etc.

Le personnel du SSE comprend des éducateurs gradués et des éducateurs diplômés.

### 4. LA CELLULE D'ORIENTATION

Dans chaque lycée il existe une cellule d'orientation composée de membres du personnel enseignant et du personnel éducatif ou psycho-social.

Cette cellule d'orientation est chargée de la mise en œuvre de la démarche d'orientation scolaire et professionnelle qui vise à :

- informer sur le système scolaire et les voies de formation, y compris les possibilités d'études supérieures au Luxembourg et à l'étranger ;
- faire connaître le monde socio-économique, en particulier le marché de l'emploi ;
- développer chez les élèves les compétences permettant de choisir leur voie de formation et d'élaborer un projet d'études personnel.

CePAS - Maison de l'orientation  
29, rue Aldringen  
1118 Luxembourg  
Tél. : (+352) 800 281 81

E-mail : [info@cepas.public.lu](mailto:info@cepas.public.lu)



<https://www.facebook.com/cepasluxembourg>



<https://www.instagram.com/cepasluxembourg>





## V. LES LYCÉES ET LES INTERNATS DE L'ENSEIGNEMENT SECONDAIRE



## COORDONNÉES DES LYCÉES

### CENTRE

<b>Athénée de Luxembourg (AL)</b>	24, bd Pierre Dupong L-1430 Luxembourg	44 02 49 - 61 00	<a href="http://www.al.lu">www.al.lu</a>
<b>École de Commerce et de Gestion - School of Business and management (ECG)</b>	21, rue Marguerite de Brabant L-1254 Luxembourg	26 04 51 00	<a href="http://www.ecg.lu">www.ecg.lu</a>
<b>École internationale Gaston Thorn (EIGT)</b>	17, rue Marguerite de Brabant L-1254 Luxembourg	26 04 61 02	<a href="http://www.eigt.lu">www.eigt.lu</a>
<b>École nationale pour adultes ( ENAD)</b>	17, rue Marguerite de Brabant L-1254 Luxembourg	26 65 03 50 -1	<a href="http://www.enad.lu">www.enad.lu</a>
<b>Lycée des Arts et Métiers (LAM) Site Limpertsberg</b>	19, rue Guillaume Schneider L-2522 Luxembourg	46 76 16 - 205	<a href="http://www.artsetmetiers.lu">www.artsetmetiers.lu</a>
<b>Lycée des Arts et Métiers (LAM) Site Dommeldange</b>	20, rue Nicolas Hein L-1721 Luxembourg	26 68 91 - 20 07	
<b>Lycée Aline Mayrisch (LAML)</b>	38, bd Pierre Dupong L-1430 Luxembourg	26 04 - 32 11	<a href="http://www.laml.lu">www.laml.lu</a>
<b>Lycée de Garçons Luxembourg (LGL)</b>	Place Auguste Laurent L-1912 Luxembourg	22 23 02 - 504	<a href="http://www.lgl.lu">www.lgl.lu</a>
<b>Lycée Josy Barthel (LJBM)</b>	2, rue Gaston Thorn L-8268 Mamer	26 31 40 - 1	<a href="http://www.ljbm.lu">www.ljbm.lu</a>
<b>Lycée/International School Michel Lucius (LML)</b>	157, avenue Pasteur L-2311 Luxembourg	47 33 95 - 50	<a href="http://www.lml.lu">www.lml.lu</a>
<b>Lycée Michel-Rodange (LMRL)</b>	30, bd Pierre Dupong L-1430 Luxembourg	26 04 - 71 00	<a href="http://www.lmrl.lu">www.lmrl.lu</a>
<b>Lycée Robert-Schuman (LRSL)</b>	1, bd Emmanuel Servais L-2535 Luxembourg	22 82 14 – 219	<a href="http://www.lrsl.lu">www.lrsl.lu</a>
<b>Lycée technique de Bonnevoie (LTB)</b>	119, rue du Cimetière L-1338 Luxembourg	40 39 45 - 205	<a href="http://www.ltb.lu">www.ltb.lu</a>
<b>Lycée technique du Centre (LTC)</b>	106, avenue Pasteur L-2309 Luxembourg	47 38 11 - 1	<a href="http://www.ltc.lu">www.ltc.lu</a>
<b>Lycée technique du Centre (LTC) Annexe Kirchberg</b>	6, rue R. Coudenhove-Kalergi L-1359 Luxembourg	43 43 32 - 1	
<b>Lycée technique pour Professions de Santé (LTPS)</b>	27, rue Nicolas Ernest Barblé L-1210 Luxembourg	44 11 37 36	<a href="http://www.ltps.lu">www.ltps.lu</a>
<b>Sportlycée (SLL)</b>	66, rue de Trèves L-2630 Luxembourg	26 75 05 - 1	<a href="http://www.sportlycee.lu">www.sportlycee.lu</a>

## SUD

<b>Centre national de formation professionnelle continue Esch-sur-Alzette (CNFPC)</b>	22, rue Henri Koch L-4354 Esch-sur-Alzette	57 50 50 901	<a href="http://www.cnfpc.lu">www.cnfpc.lu</a>
<b>École Internationale Differdange/Esch (EIDE)</b>	B.P. 7 L-4501 Differdange Campus de l'EIDE L-4620 Differdange	28 85 72 1	<a href="http://www.eide.lu">www.eide.lu</a>
<b>École Internationale Differdange/Esch (EIDE) Site Esch-sur-Alzette</b>	91, rue Victor Hugo L-4141 Esch-sur-Alzette	26 53 67 1	
<b>Lycée Bel-Val (LBV)</b>	100, avenue du Blues L-4368 Belvaux	26 55 47	<a href="http://www.lbv.lu">www.lbv.lu</a>
<b>Lycée de Garçons Esch (LGE)</b>	71, rue du Fossé L-4123 Esch-sur-Alzette	55 62 85 - 1	<a href="http://www.lge.lu">www.lge.lu</a>
<b>Lycée Guillaume Kroll (LGK)</b>	32, rue Henri Koch L-4354 Esch-sur-Alzette	55 95 45 - 205	<a href="http://www.lgk.lu">www.lgk.lu</a>
<b>Lycée Hubert Clément (LHCE)</b>	2, rue Général Patton L-4277 Esch-sur-Alzette	55 71 55	<a href="http://www.lhce.lu">www.lhce.lu</a>
<b>Lycée Nic-Biever (LNB)</b>	28, rue du Parc L-3542 Dudelange	51 60 31	<a href="http://www.lnbd.lu">www.lnbd.lu</a>
<b>Lycée technique de Lallange (LTL)</b>	Boulevard Hubert Clément L-4064 Esch-sur-Alzette	55 95 42 - 305	<a href="http://www.ltl.lu">www.ltl.lu</a>
<b>Lycée Mathias Adam (LMA)</b>	Avenue de l'Europe L-4802 Lamadelaine	50 87 30 - 204	<a href="http://www.lyma.lu">www.lyma.lu</a>
<b>Lycée Mathias Adam (LMA) Annexe Jenker</b>	Rue Pierre Frieden L-4560 Differdange	58 44 79 - 1	
<b>Lycée technique pour Professions de Santé (LTPS CFNid)</b>	13, rue de l'Église L-4922 Bascharage	54 64 74 202	<a href="http://www.ltps.lu">www.ltps.lu</a>

## EST

<b>École internationale de Mondorf-les-Bains (EIMLB)</b>	2, route de Burmerange L-5659 Mondorf-les-Bains	28 12 88 - 1	<a href="http://www.eimlb.lu">www.eimlb.lu</a>
<b>Lycée classique d'Echternach (LCE)</b>	Ancienne Abbaye 1, rue du Pont L-6401 Echternach	72 87 15 - 100	<a href="http://www.lce.lu">www.lce.lu</a>
<b>Länster Lycée International School (LLIS)</b>	2, rue Victor Ferrant L-6122 Junglinster	27 69 63 1	<a href="http://www.llis.lu">www.llis.lu</a>
<b>Maacher Lycée Grevenmacher (MLG)</b>	3, rue de l'École L-6722 Grevenmacher	75 06 65 - 0	<a href="http://www.maacherlycee.lu">www.maacherlycee.lu</a>
<b>Schengen-Lyzeum Perl (SLP)</b>	Auf dem Sabel 2 D-66706 Perl	2478 - 51 20	<a href="http://www.schengenlyzeum.eu">www.schengenlyzeum.eu</a>

<b>NORD</b>			
<b>Atert-Lycée Redange (ALR)</b>	1, rue du Lycée L-8508 Redange-sur-Attert	26 62 32 - 200	<a href="http://www.alr.lu">www.alr.lu</a>
<b>Centre national de formation professionnelle continue Ettelbruck (CNFPC-E)</b>	77, rue Jean-Pierre Thill L- 9085 Ettelbruck	81 89 39 1	<a href="http://www.cnfpc.lu">www.cnfpc.lu</a>
<b>École d'hôtellerie et de tourisme du Luxembourg (EHTL)</b>	19, rue Joseph Merten L-9257 Diekirch	80 87 91 1	<a href="http://www.ehtl.lu">www.ehtl.lu</a>
<b>École internationale Mersch Anne Beffort (EIMAB)</b>	Square Princesse Marie-Astrid L-7523 Mersch	28 33 81 00	<a href="http://www.eimab.lu">www.eimab.lu</a>
<b>Lycée classique de Diekirch (LCD)</b>	32, avenue de la Gare L-9233 Diekirch	26 807 - 210	<a href="http://www.lcd.lu">www.lcd.lu</a>
<b>Lycée Edward Steichen Clervaux (LESC)</b>	1, rue Edward Steichen L-9707 Clervaux	206 007 - 1	<a href="http://www.lesc.lu">www.lesc.lu</a>
<b>Lycée Ermesinde (LEM)</b>	45, rue de la Gare L-7590 Beringen (Mersch)	26 89 00 - 26	<a href="http://www.lem.lu">www.lem.lu</a>
<b>Lycée du Nord (LN)</b>	19, rue Général Patton L-9551 Wiltz	95 93 20 - 232	<a href="http://www.lnw.lu">www.lnw.lu</a>
<b>Lycée technique agricole (LTA)</b>	1, Kréiwénkel L-9374 Gilsdorf	81 85 25 - 1	<a href="http://www.lta.lu">www.lta.lu</a>
<b>Lycée technique d'Ettelbruck (LTETT)</b>	71, avenue Salentiny L-9080 Ettelbruck	81 92 01 - 305	<a href="http://www.ltett.lu">www.ltett.lu</a>
<b>Lycée technique pour Professions éducatives et sociales (LTPES)</b>	45, rue de la Gare L-7590 Beringen	52 35 25 1	<a href="http://www.ltpes.lu">www.ltpes.lu</a>
<b>Lycée technique pour Professions de Santé (LTPS CFETT)</b>	1, impasse avenue Salentiny L-9080 Ettelbruck	81 73 81 - 506	<a href="http://www.ltps.lu">www.ltps.lu</a>
<b>Nordstad-Lycée (NOSL)</b>	6, rue Joseph Mertens L-9257 Diekirch	80 47 54 - 1	<a href="http://www.nosl.lu">www.nosl.lu</a>

<b>ÉCOLES PRIVÉES subventionnées par l'État et appliquant les programmes officiels</b>			
<b>École privée Fieldgen (EPF)</b>	21, rue d'Anvers L-1130 Luxembourg	49 94 31 - 268	<a href="http://www.epf.lu">www.epf.lu</a>
<b>École privée Marie-Consolatrice (EPMC)</b>	101, rue de Luxembourg L-4221 Esch-sur-Alzette	57 12 57 - 1	<a href="http://www.epmc.lu">www.epmc.lu</a>
<b>École privée Notre-Dame Sainte-Sophie (EPND)</b>	4, rue Marguerite de Busbach L-1269 Luxembourg	43 40 91 - 93	<a href="http://www.saintesophie.lu">www.saintesophie.lu</a>
<b>École privée Sainte-Anne (EPSA)</b>	108, Grand-Rue L-9051 Ettelbruck	81 22 10 - 211	<a href="http://www.sainte-anne.lu">www.sainte-anne.lu</a>
<b>Lycée privé Emile Metz (LPEM)</b>	50, rue de Beggen L-1220 Luxembourg	43 90 61 - 1	<a href="http://www.lpem.lu">www.lpem.lu</a>
<b>Lycée privé Émile Metz (LPEM) Annexe Differdange</b>	51, rue Émile Mark L-4620 Differdange	43 90 61 - 1	



## COORDONNÉES DES INTERNATS

### CENTRE

<b>Internat Fieldgen</b> , Luxembourg-ville Accueil de filles de l'école privée Fieldgen	49 94 31 - 536	<a href="http://www.epf.lu">www.epf.lu</a>
<b>Convict épiscopal</b> , Luxembourg-ville Accueil de garçons des lycées de la Ville de Luxembourg	44 743 - 206	<a href="http://www.convict.lu">www.convict.lu</a>
<b>Internat du Sportlycée</b> , Luxembourg-Cents Accueil de filles et de garçons du SLL	26 75 05 - 1	<a href="http://www.sportlycee.lu">www.sportlycee.lu</a>

### EST

<b>Institution St Willibrord</b> , Echternach Accueil de filles et de garçons des lycées d'Echternach, de Grevenmacher et de Junglinster Internat de jour pour garçons et filles	72 03 13	<a href="http://www.internat-echternach.lu">www.internat-echternach.lu</a>
--	----------	--

### NORD

<b>Atert-Lycée</b> , Redange Accueil de filles et de garçons du ALR	26 62 32 20	<a href="http://www.alr.lu">www.alr.lu</a>
<b>EIMAB, Mersch</b> Accueil d'élèves du primaire et du secondaire	28 33 8 100	<a href="https://www.eimab.lu/boarding-school/">https://www.eimab.lu/boarding-school/</a>
<b>Internat Sigefroid</b> , Mersch Accueil de filles et de garçons du Lycée Ermesinde et du LTPES, Mersch	26 89 00 - 702	<a href="http://www.sigefroid.lu">www.sigefroid.lu</a>
<b>Internat Sainte-Anne</b> , Ettelbruck Les Internats Jacques Brocquart asbl Accueil de filles et de garçons des lycées de la Nordstad	26 80 59 - 1	<a href="http://www.internats.lu/?-internat-sainte-anne-ettelbruck">www.internats.lu/?-internat-sainte-anne-ettelbruck</a>
<b>Internat Jos Schmit</b> , Diekirch Accueil de filles et de garçons des lycées de la Nordstad	80 34 40	<a href="http://www.internat-diekirch.lu">www.internat-diekirch.lu</a>
<b>Internat du Nord</b> , Wiltz Accueil de filles et de garçons du Lycée du Nord	26 95 23 - 1	<a href="http://www.internats.lu">www.internats.lu</a>
<b>Villa</b> , Wiltz Internat de jour, accueil de filles et de garçons du Lycée du Nord	95 73 73	<a href="http://www.lnw.lu">www.lnw.lu</a>

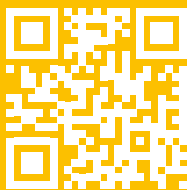


**MAISON DE  
L'ORIENTATION**

Deng Schoul. Däi Beruff. Deng Zukunft.

**[www.mengschoul.lu](http://www.mengschoul.lu)**  
t'aide à trouver le lycée  
qui t'accompagnera  
le mieux vers ton avenir.

**MENG  
SCHOU**  
**.lu**



LE GOUVERNEMENT  
DU GRAND-DUCHÉ DE LUXEMBOURG  
Ministère de l'Éducation nationale,  
de l'Enfance et de la Jeunesse